

(dopravní semaforey apod.),

- bankomaty a současně nebude možné uskutečnit nákupy v obchodech s elektronickou evidencí prodeje (snímání čárkových kódů, platba kartou apod.),
- většina čerpacích stanic pohonných hmot,
- hromadná doprava, která je přímo závislá na dodávkách elektrického proudu.

V druhé fázi výpadku (v řádu hodin) zaznamenáte, že dochází k problémům v oblastech:

- dodávek pitné vody,
- dodávek plynu a tepla,
- výpadkům signálů mobilních operátorů,
- nefunkčnosti datových sítí (internetu) apod.

V pozdějších fázích (v řádu desítek hodin) bude docházet k dalším významným potížím:

- v oblasti zásobování (potraviny, léčiva, pohonné hmoty, apod.),
- v oblasti komunikace (omezený přístup k ověřeným informacím),
- při fungování jednotlivých úřadů,
- v oblasti bezpečnosti (narušování veřejného pořádku).



JAKÉ DOPADY MŮŽE MÍT BLACKOUT NA BĚŽNÝ ŽIVOT ČLOVĚKA?

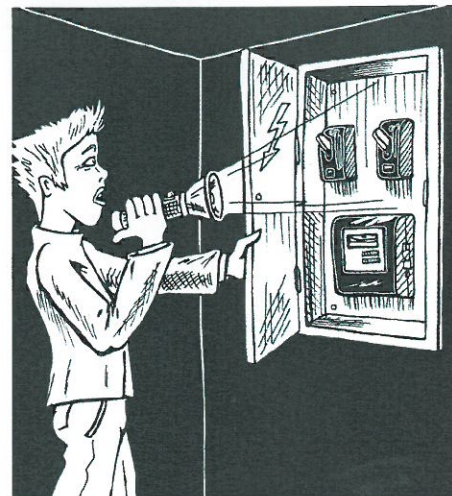
V případě BLACKOUTu nebude možné využívat celou řadu technologií, které jsou přímo závislé na dodávkách elektrické energie a nejsou současně **zálohovány náhradními zdroji energie** (např. dieselagregáty, bateriemi, apod.).

Bezprostředně po vzniku BLACKOUTu dojde k uvíznutí osob:

- ve výtažích,
- v hromadných dopravních prostředcích,
- v dopravních zácpách.

Mezi další znatelné dopady této mimořádné události bude patřit:

- přetíženost telefonních sítí, omezený přístup k informacím,
- zhoršený přístup ke složkám integrovaného záchraného systému,
- omezené fungování nemocnic,
- omezené možnosti zajištění hygienických standardů,
- omezená možnost nákupu potravin a vody,
- omezený nákup pohonných hmot,
- omezené možnosti při zajištění vytápění,
- zvýšené riziko vzniku požárů,
- nemožnost výkonu zaměstnání a školní docházky,
- omezená možnost dopravy.



CO DĚLAT, KDYŽ NASTANE BLACKOUT?

- Odpojte všechna elektrická zařízení od sítě (s výjimkou radiopřijímače za účelem zjištění obnovy dodávek elektrické energie), aby při obnově el. energie nedošlo k opětovnému výpadku z důvodu přetížení sítě.
- Šetřete pitnou vodu. Kde je to možné, využijte užitkovou vodu (např. dešťovou).
- Pokuste se získat informace o situaci a o prognóze vývoje z médií (rádia).
- V případě, že nemáte vůbec žádné zásoby potravin, požádejte o pomoc sousedy a příbuzné nebo se informujte na obecním úřadě, kdy a jakým způsobem bude možné čerpat humanitární pomoc.
- Přednostně zkonzumujte potraviny z lednice a mrazáku (v chladném období lze potraviny krátkodobě skladovat i na balkoně nebo za oknem).
- K nouzovému osvětlení použijte přenosné svítilny (svíčky použijte jen v krajním případě a pouze pod neustálým dozorem).
- V chladném období uvážlivě hospodařte s teplem, tzn. zbytečně nevětrejte, ucpěte všechny škvíry pode dveřmi a okny.
- Nemáte-li v chladném období možnost alternativního topení, zvažte odjezd na chalupu, chatu nebo k příbuzným, pokud zde můžete vytápět tuhými palivy.
- Šetřete pohonnými hmotami i svým vozidlem.
- Dbejte pokynů příslušníků integrovaného záchraného systému a dodavatelů energií.